

Stage FSU « Pays de Gex »  
Vie TROP Chère  
22 novembre 2016



# Contre la vie TROP chère

## Un collectif né dans les années 2000

- Intersyndical : FSU (SNUipp et SNES), CGT, FO, Solidaires, UNSA, CFDT ...
- Interprofessionnel
- Des revendications :
  - Prime de vie chère de 300 euros (différence de coût de la vie avec Bourg calculée par l'INSEE il y a quelques années).
  - Meilleure accession au logement et au transport.
  - Égalité d'accès aux services publics sur l'ensemble du territoire.

# Contre la vie TROP chère

## Des avancées grâce à l'action intersyndicale

- Primes de vie chère :
  - Pour certains salariés du privé (quelques centaines d'euros)
  - Pour les personnels de la fonction publique territoriale (ATOS, employés de la CCPG et de quelques communes)
- Prime d'installation (ASIA) pour les nouveaux arrivants (sous conditions)
- Augmentation du taux de logements sociaux réservés aux fonctionnaires : de 5 à 10 % *(avec toutefois des délais moyens d'accès aux logements sociaux relativement longs - plus de 5 mois)*

# Contre la vie TROP chère

## Un collectif relancé en 2012-2013

- Intersyndical : FSU, CGT, Solidaires
- Opération des « Cartons orange »
- Un collectif recentré depuis 2015 sur les fonctionnaires d'Etat
  - Prime de vie chère de 300 euros (différence de coût de la vie avec Bourg calculée par l'INSEE il y a quelques années).
  - Indemnité de résidence
  - Accession au logement

# Contre la vie TROP chère

## Un travail syndical mené par la FSU

- Questionnaire « conditions de travail dans l'E.N. en mars 2015
- Dossier comparatif sur le coût du logement et les revenus des fonctionnaires entre le Pays de Gex, le bassin bellegardien et l'Ile de France
- Un groupe de travail « spécial Pays de Gex », issu du CHSCT, réuni le 20 juin 2016 pour tenter de mettre en œuvre des mesures compensatoires

# Contre la vie TROP chère

Un travail syndical mené par la FSU

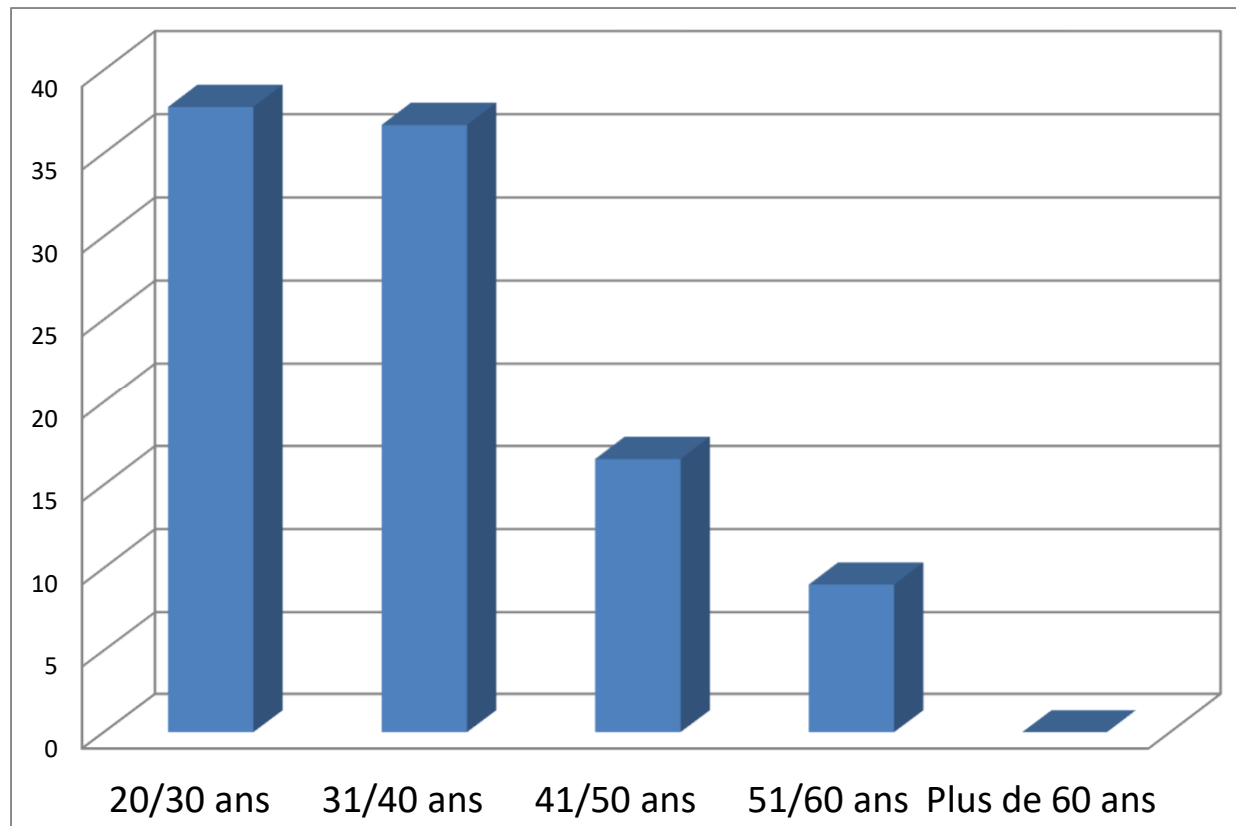
## **Le questionnaire de mars 2015 :**

- 320 réponses (sur environ 1000 enseignants exerçant dans le Pays de Gex)
- Très représentatif pour le premier degré, moins pour le second (seulement 38 questionnaires complétés)

# Contre la vie TROP chère

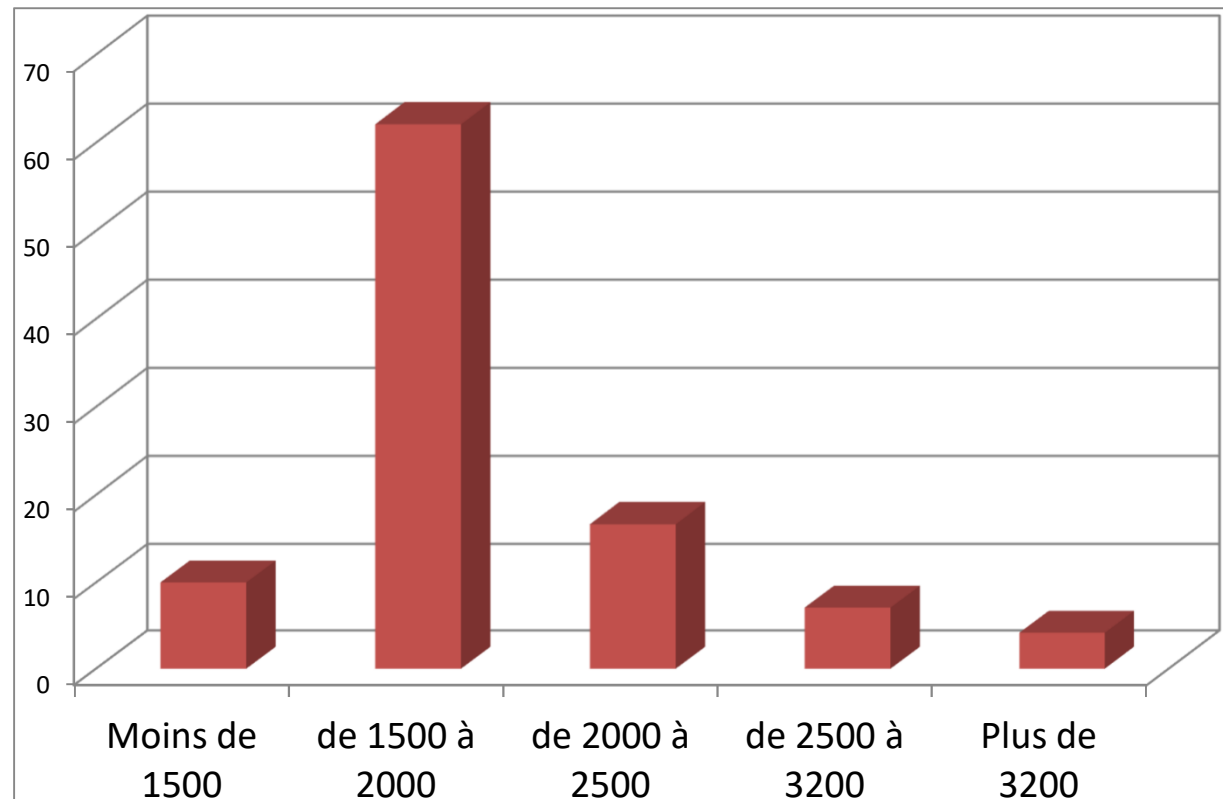
Une population enseignante jeune...

Quel est votre âge ?



# Contre la vie TROP chère

... et donc en début de carrière...



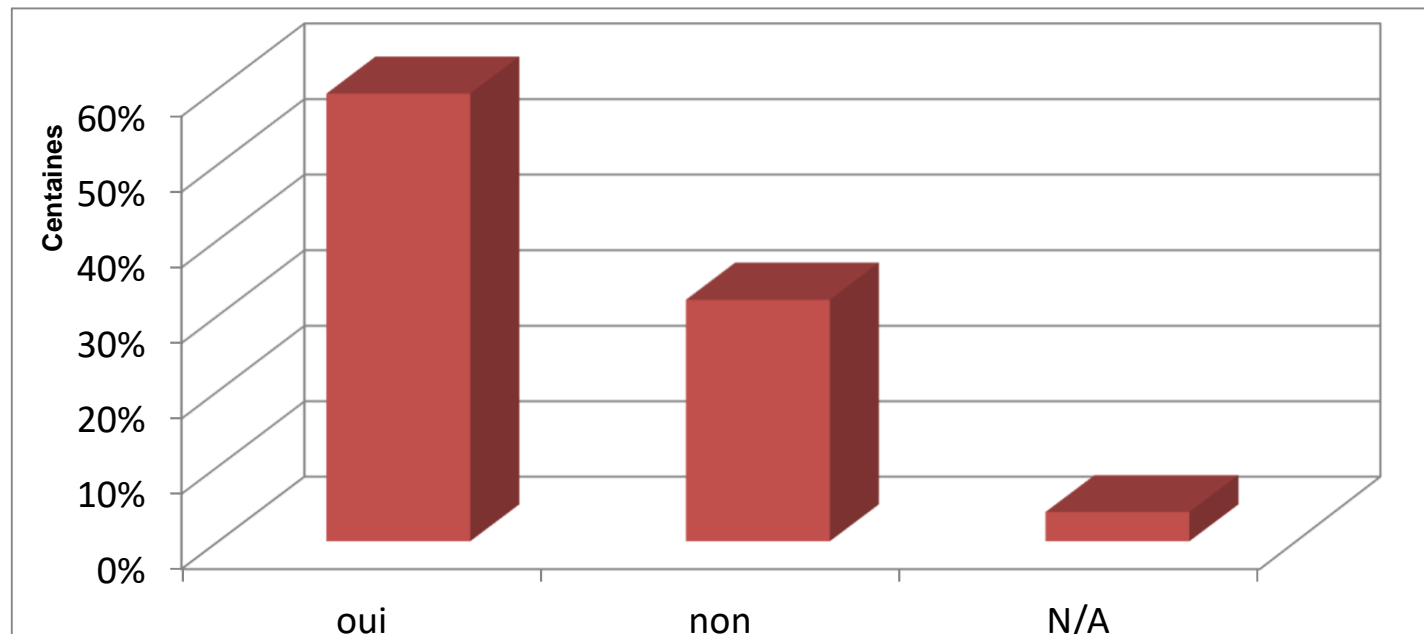
Répartition (en pourcentage) du traitement net mensuel moyen (en euros) estimé des personnels enseignants du Pays de Gex



# Contre la vie TROP chère

... avec un sentiment de discrimination largement partagé...

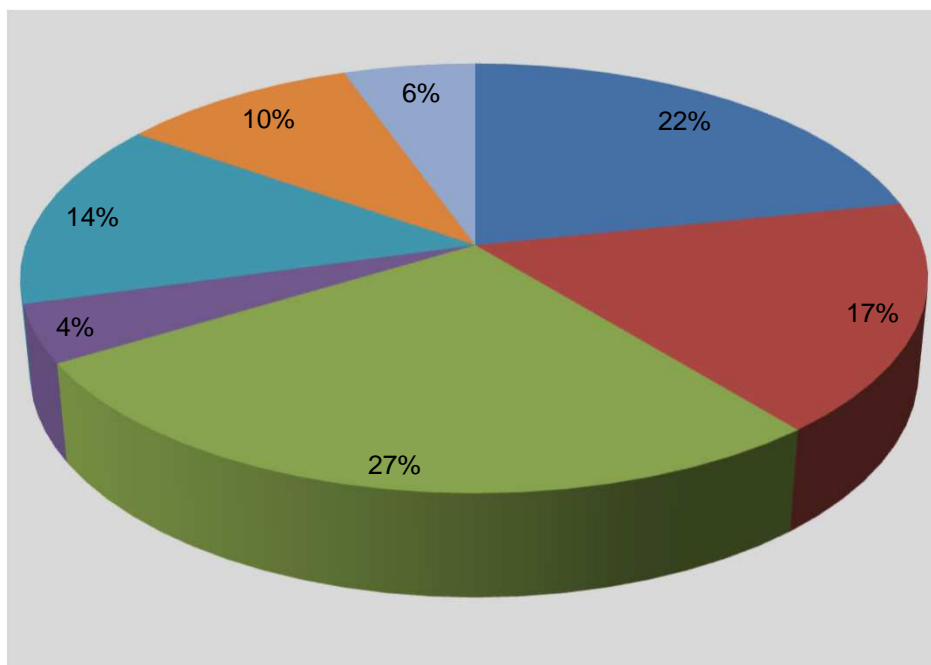
En ce qui concerne la gestion des personnels de l'Éducation nationale, avez-vous le sentiment de subir des discriminations du fait d'être affecté dans le Pays de Gex ?



# Contre la vie TROP chère

... avec un sentiment de discrimination largement partagé...

Pour quelle(s) raison(s) avez-vous le sentiment de subir des discriminations ?

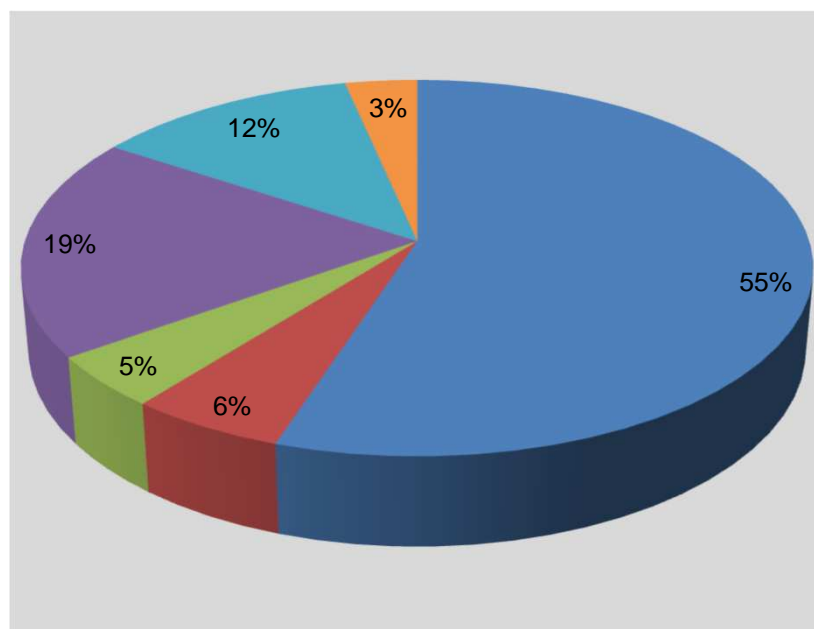


- inspections rares ou réalisées dans de mauvaises conditions
- disponibilités et temps partiel refusés
- Formations éloignées
- Pas de RASED
- Manque de remplaçants
- Difficulté de mutation
- Autres

# Contre la vie TROP chère

... demandant une prise en compte de la vie chère

Quelles pourraient être selon vous les aides ou les compensations qui rendraient cette situation plus facile à vivre ?



- Prime de vie chère
- Plus de services publics
- Bonification pour mutation intra
- Indemnité de résidence
- Plus de logements accessibles
- Aide sociale

# Contre la vie TROP chère

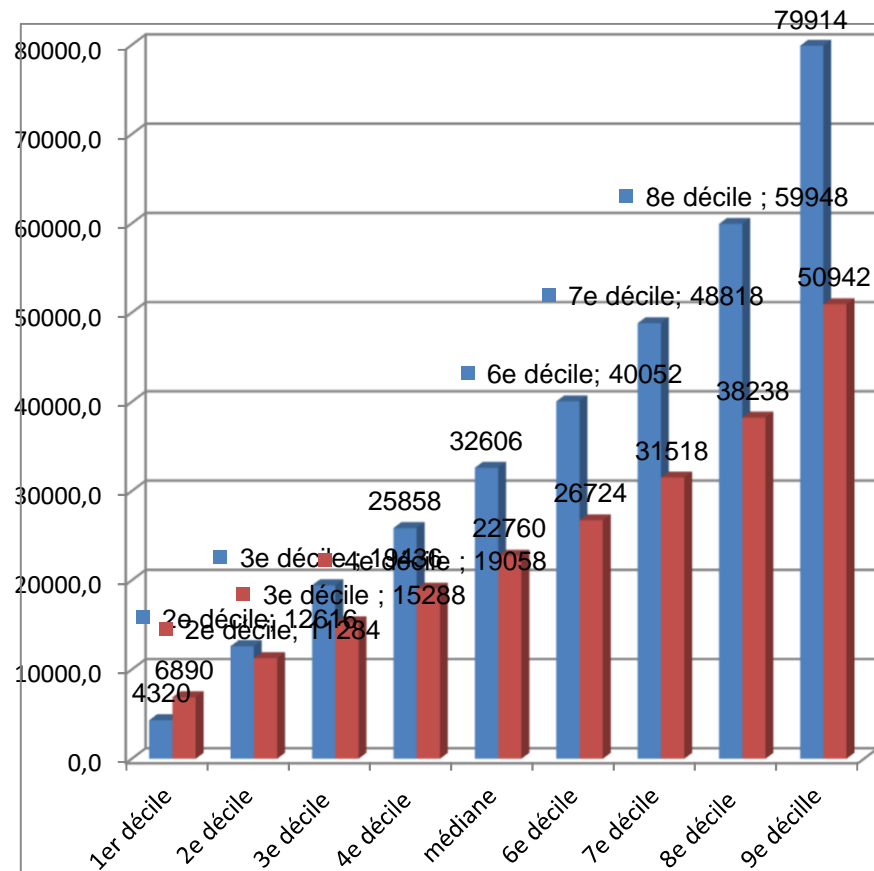
Un travail syndical mené par la FSU

Le dossier comparatif sur le cout du logement et les revenus des fonctionnaires entre le Pays de Gex, le bassin bellegardien et l'Ile de France

*(sources INSEE et OST)*

# Contre la vie TROP chère

- Les revenus les plus élevés de France :

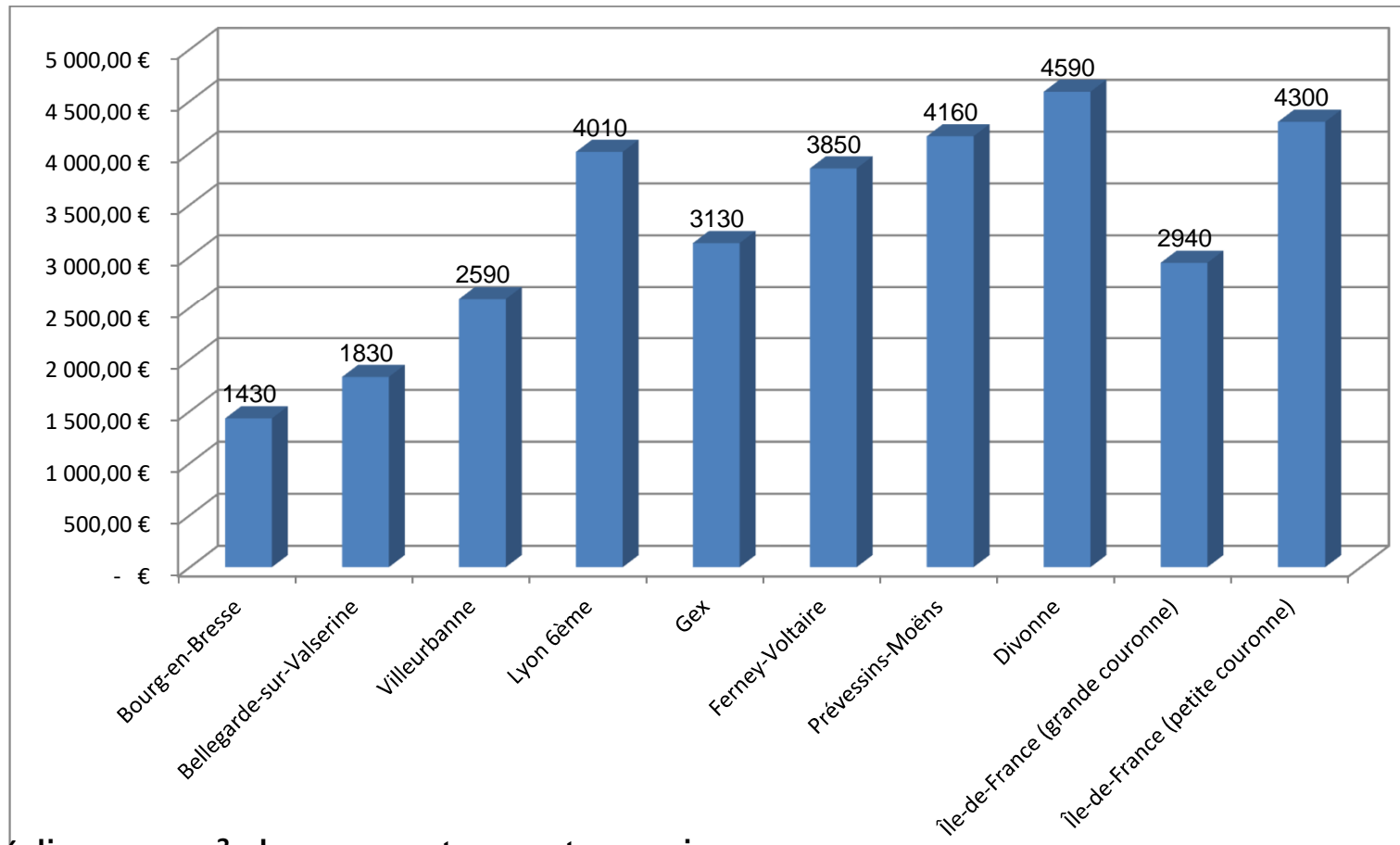


Distribution des revenus déclarés sur l'année 2012

■ Arrondissement de Gex  
■ Ile-de-France

# Contre la vie TROP chère

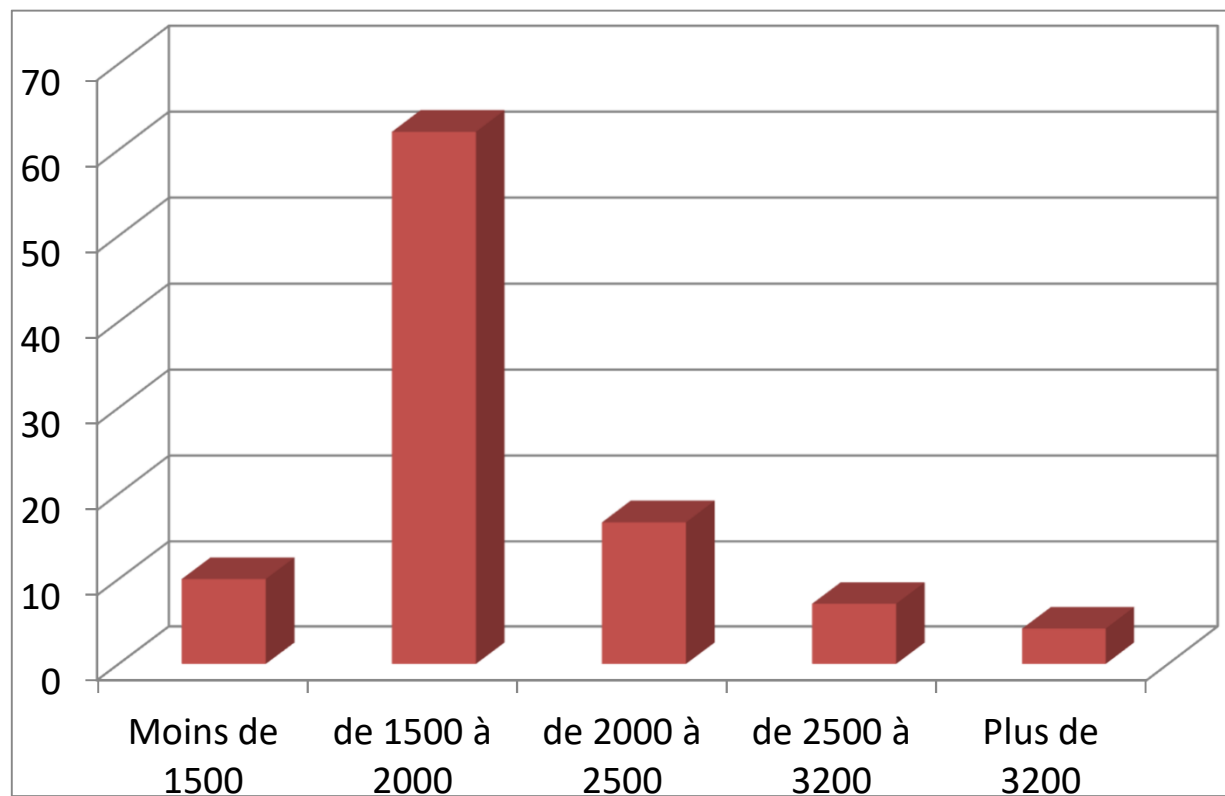
- Des prix élevés dans l'immobilier :



Prix médian au m<sup>2</sup> des appartements anciens.

# Contre la vie TROP chère

- Et des enseignants précarisés :



*Répartition (en pourcentage) du traitement net mensuel moyen (en euros) estimé des personnels enseignants du Pays de Gex*

# Contre la vie TROP chère

## Le groupe de Travail « spécial Pays de Gex » issu du CHSCT (20 juin 2016)

- **Mesures compensatoires indépendantes de l'Education Nationale**

Le CHSCT 01 demande à ce que le représentant de l'employeur intervienne auprès des autorités compétentes au sujet des points suivants afin :

- **d'augmenter le nombre de logements sociaux** dans le Pays de Gex pour atteindre les objectifs nationaux (30 %), **ainsi que la part des logements sociaux dit « réservés préfecture »**.
- **d'obtenir l'instauration d'une indemnité de résidence à 3 % du traitement brut**
- **d'obtenir l'instauration d'une prime compensatoire de vie chère**, que seuls les fonctionnaires d'Etat ne perçoivent pas
- **d'appuyer la demande d'inspection générale du Genevois français** (sur le cout de la vie) effectuée par les Préfets de Région, de l'Ain et de Haute Savoie.



# Contre la vie TROP chère

Groupe de Travail issu du CHSCT (20 juin 2016)

- Mesures compensatoire **relatives** à la DSDEN de l'Ain

Le CHSCT 01 demande à ce que des mesures compensatoires soient mises en œuvre pour pallier l'inégalité territoriale que subit le Pays de Gex en rendant ce territoire plus attractif. Il s'agira d'améliorer les conditions de travail des enseignants (et d'apprentissage des élèves), et ainsi de faciliter la gestion des personnels.

Afin que ce travail s'inscrive dans le temps, il conviendrait de créer des indicateurs permettant d'évaluer l'effet des dispositifs compensatoires qui seraient mis en place.

# Contre la vie TROP chère

Groupe de Travail issu du CHSCT (20 juin 2016)

Les leviers abordés par la FSU :

- 1) Mobilité des personnels
- 2) Créations de postes
- 3) Gestion des ressources humaines
- 4) Gestion des 2 circonscriptions du Pays de Gex
- 5) Formation, suivi, visite, inspections
- 6) Action sociale / Accès au logement
- 7) Médecine de prévention

# Contre la vie TROP chère

## Les actions engagées / Les dossiers en cours

- Audiences Sous-Préfecture
- Demande d'inspection générale du genevois français
- Mandats nationaux FSU et SNUipp
- Courriers / demandes d'audience (Ministères, préfecture, rectorat, communautés de commune)
- Campagne électorale (législatives partielles de 2016)
- Communiqués de presse, articles ...
- Association Pays de Gex Solidaires : indemnité de résidence (*voir ci après*)

# Contre la vie TROP chère

## L'indemnité de résidence

- Action de l'association « Pays de Gex Solidaires »
- Le PPCR, un point d'appui pour obtenir l'indemnité de résidence

*Le texte validé par le gouvernement prévoit de "réexaminer le dispositif de l'indemnité de résidence pour **mieux prendre en compte les problématiques du coût de la vie**, sur la base d'analyses comparatives entre les territoires, tout en garantissant les droits des agents en fonction." (p. 7)*

- Le genevois français en route vers la création du pôle métropolitain (objectif : 1<sup>er</sup> janvier 2017)

# Contre la vie TROP chère

## Et maintenant ?

**Financement d'une prime compensatoire de vie chère  
pour les agents de la fonction publique d'État :**

**300 € / mois, c'est vital !**

L'argent existe : Genève verse 280 M de Francs suisses par an pour la « charge publique que certaines communes des Départements de l'Ain et de la Haute-Savoie supportent à raison de leurs habitants travaillant à Genève »

# Contre la vie TROP chère

## Les agents de la fonction publique d'Etat :

- pour répondre aux besoins de la population,
- pour travailler convenablement,
- pour vivre convenablement,

**réclament l'instauration de cette prime !**



Et maintenant ?  
Quel(s) moyen(s) nous donnons  
nous, pour quelle(s) action(s)  
collective(s) ?

